



## Araştırma Makalesi / Research Article GALATA VE PERA'DA OTEL YAPILARININ GELİŞİMİ (1840 - 1914)

Meryem Elif ÇELEBİ\*

*Yıldız Teknik Üniversitesi, Fen Bilimleri Enstitüsü, Mimarlık Anabilim dalı, Yıldız-İSTANBUL*

Geliş/Received: 24.02.2010 Kabul/Accepted: 30.12.2010

### ÖZET

Osmanlı Devleti'nde 19. yüzyıldaki modernleşme süreci, seyahat ve konaklama sisteminde de önemli değişikliklere sebep olmuş ve bu değişim kaçınılmaz olarak konaklama yapılarının biçimlenmesinde de etkili olmuştur.

Galata ve Pera Bölgesi, İstanbul'da birçok alanda olduğu gibi, otel yapımı ve işletimi konusunda da ilk örnekleri sergilemiştir. İstanbul'da ilk otel örnekleri 1840 tarihinden itibaren Galata'da Kuledibi'nde hizmet vermeye başlamış, Pera bölgesinde de 1914 tarihinde Birinci Dünya Savaşı başlayana kadar Avrupa'daki örneklerini aratmayacak oteller inşa edilmiştir. Bu yapılar Tünel, Karaköy İskelesi, Galata Kulesi, Meşrutiyet ve İstiklal caddelerinin yakın çevresinde yer almışlardır.

Oteller inşa edildikleri parsellerin koşulları, sundukları hizmetler, hitap ettikleri müşteri kitlesi vb. gibi verilere göre değişen mimari özelliklere sahiptirler. Odalar ve birkaç ortak hacimden meydana gelen basit programlı otellerin yanında, Avrupa'daki gibi lüks oteller de vardır. Başlangıçta geleneksel tarzda ahşap ve kargir sistemde iki ya da üç katlı olarak inşa edilen otel yapılarının, yüzyılın sonuna doğru modern malzeme ve yapım tekniklerinin kullanımının başlamasıyla, daha büyük kütleli ve daha yüksek katlı inşa edilmeye başlanmıştır. Kendilerine özgü bir cephe sistemi olmayan otel yapılarının cepheleri geleneksel, neo klasik ve karma özellikler taşımaktadır. Büyük ve lüks otellerin Avrupalı mimar ve sanatçılar tarafından yapılmış görkemli dekorasyonları vardır. Yine büyük oteller dönemin en gelişmiş teknik donanım ve teknolojilerini takip etmeleri açısından da önemli bir yere sahiptirler.

Bu çalışmada 1840 – 1914 tarihleri arasında Galata'da 33 ve Pera'da 49 otelin açıldığı ortaya konmuştur. Ancak bu otellerden Galata'da 4 ve Pera'da 10 otelin tamamen ya da kısmen korunabildiği belirlenmiştir. Söz konusu 14 yapının günümüzdeki bozulma durumları, bozulmaların nedenleri tespit edilmiş ve bu bozulmalara karşı öneriler getirilmeye çalışılmıştır. Yapılan tespit ve öneri geliştirme çalışmalarının, bölgede yapılacak planlama, düzenleme ve koruma çalışmalarında faydalı olacağı düşünülmektedir.

**Anahtar Sözcükler:** Galata ve Pera, otel, konaklama, mimari, koruma – restorasyon.

### DEVELOPMENT OF HOTELS IN GALATA AND PERA (1840 – 1914)

#### ABSTRACT

The modernization period in 19th century caused important changes in the travelling and accomodation systems. These changes effected to architecture of accomodation buildings as inevitable.

Galata and Pera Region has the first hotels in İstanbul. The first hotels began to serve in 1840 in Kuledibi area of Galata. The luxury hotels as in Europe built in Pera until The First World War in 1914. These buildings are situated in near of Tünel, Galata Harbour, Galata Tower, Meşrutiyet and İstiklal Streets.

Hotels architectural features changes according to the terms of the parcels were constructed, their offered services, profile of customers etc. There are hotels which have rooms with just some common spaces and also there are hotels which are luxury as European hotels. Hotels were built of wood or stone as traditionally. The first hotels have two or three floors. At the end of the century, hotels were built modern material as brick and steel etc and also modern structure systems. So hotels were built larger and higher than predecessors. Hotels don't have typical facades. They have traditional, neoclassical or mixed facades. Grand and luxury hotels have splendid decorations which were designed by famous European architectures and craftsmen. These Grand hotels are also important for having technical equipments and technology of the date of built.

This research appoints that there are 33 hotels in Galata and 49 hotels in Pera between 1840 and 1914 dates. And also it is determined there are 4 hotels in Galata and 10 hotels in Pera which are existed today. And then it is defined deformations and their causes of these 14 hotels. Finally It is made suggestions to get rid of these deformations. It is believed that datas of this work will be helpfull for planning, arranging and conservation labors in Galata ve Pera.

**Keywords:** Galata and Pera, hotel, accomodation, architecture, preservation and restoration.

\* melifcelebi@hotmail.com, tel: (533) 772 01 46

## 1. GİRİŞ

Bu çalışmada Galata ve Pera'da modern konaklama yapı tiplerinden olan otel yapılarının konumu, mimari özellikleri açısından gelişimi (plan şemaları – yapım sistemleri-cephe özellikleri – dekorasyon vb.), bozulma durumları ve bozulma nedenlerinin saptama ve belgeleme çalışmalarıyla ortaya konması, bu saptama ve belgeleme çalışmaları sonucunda elde edilen veriler ışığında mimari mirasımızda önemli bir yeri olan bu yapılardan günümüze ulaşabilenlerin özgün mimarilerini koruyabilmeleri için ileride yapılacak planlama ve düzenleme çalışmalarına katkıda bulunabilecek temel ölçütleri oluşturmak amaçlanmıştır.

Tez konusu ile ilgili daha önce yapılmış çalışmaların incelenmesinde, bu çalışmaların Galata ve Pera'daki bütün yapılarını tespiti yönüne yönelik olmadığı, tek bir otel veya sadece en çok bilinen belli başlı otel yapılarını ele aldıkları görülmüştür. Genelde de birbirlerinden alıntılar yaptıkları, aynı bilgileri tekrar ettikleri dolayısıyla da farklı yazarlar ve kaynaklarda hep aynı otel yapılarının anlatıldığı dikkati çekmektedir. Ayrıca bir çok kitap ya da makale olarak basılmış kaynağın, genelde kişilerin kendi anılarından yola çıkarak yazıldıkları kitaplar olduğu ve belgelere dayandırılmaması nedeniyle bir çok hatalı bilgiler içerdikleri tespit edilmiştir. Belgelere dayandırılarak yazılan kaynaklarında sadece bir ya da birkaç belge üzerinden anlatıldıkları, sınırlı sayıda yapıyı ele aldıkları ve otellerin günümüzdeki durumlarına değinmedikleri görülmüştür.

Bu veriler ışığında Galata ve Pera'nın tarihi otel yapıları ile ilgili güvenilir belge ve kaynaklarla yapılmış akademik bir araştırmaya ihtiyaç duyulmuştur.

## 2. GALATA VE PERA'NIN İSTANBUL KENTİ İÇİNDEKİ KONUMU

1840 – 1914 Tarihleri arasında Galata ve Pera olarak anılan bölge günümüzde İstanbul'un Beyoğlu İlçesi sınırları içerisinde kalmaktadır. İstanbul'un 39 ilçesinden biri olan [1] ve 20 Nisan 1924 tarihinde yürürlüğe giren 491 sayılı kanunla İlçe unvanını kazanan Beyoğlu [2], İstanbul'un Avrupa yakasında yer almaktadır. 35 Mahalleden oluşan ilçe kuzeyde Kâğıthane, Şişli ve Beşiktaş İlçeleri, doğuda İstanbul Boğazı, batıda ve güneyde Haliç ile sınır teşkil etmektedir.

Galata ve Pera, Beyoğlu İlçesi'nin güney ve doğu sınırlarındaki yerleşim merkezlerinin 19. yüzyıldaki adlarıdır. Galata, Beyoğlu İlçesi'nin güney sınırını teşkil edip günümüzdeki Karaköy İskelesi'nin yakın çevresidir. Pera ise, Galata'nın kuzeyinde Tünel ile Taksim arasında kalan, İstiklal Caddesi ve bu caddeye açılan sokakları kapsayan alandır [3].

Galata ve Pera Bölgesi, köprüler aracılığıyla Tarihi Yarımada'ya, Taksim'den Harbiye, Nişantaşı, Kurtuluş, Şişli gibi semtlere ve Ayaspaşa, Gümüşsuyu, Dolmabahçe yoluyla Boğaz'a ya da Tophane'ye açılan merkezi bir konumda yer almaktadır [3].

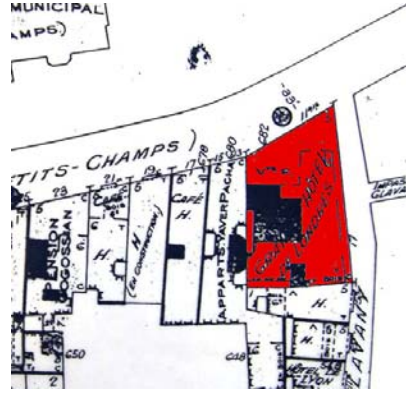
Bu çalışmadaki temanın “1840 – 1914 tarihleri arasında hizmet veren otel yapıları” olması nedeniyle çalışma alanı, otel yapılarının tespit edildiği bölgeler olan Galata Kulesi'nin yakın çevresi, İstiklal ve Meşrutiyet Caddeleri ile bu caddelere açılan sokakları kapsamaktadır. Kaynaklarda İstiklal Caddesi ve çevresi “Pera”, İstiklal Caddesi “Cadde-i Kebir, Grand Rue de Pera veya Pera Caddesi”, Meşrutiyet Caddesi “Cadde-i Kabristan, Rue de Kabristan veya Tepebaşı Caddesi”, Haliç ve Boğaz tarafındaki sur içinde kalan bölge “Galata”, Galata Kulesi ve yakın çevresi “Kuledibi” olarak anılmaktadır.

## 3. MİMARİ ÖZELLİKLERİ

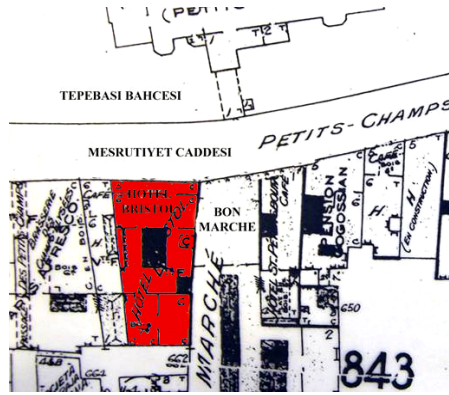
Oteller buldukları semtlerin durumları, inşa edildikleri parsellerin koşulları, sundukları hizmetler, hitap ettikleri müşteri kitlesi vb. gibi verilere göre değişen mimari özelliklere sahiptirler [4].

Galata ve Pera Bölgesi'ndeki oteller genelde komşu parseller (binalar) ve yollarla çevrilmiş sınırlı alanlarda inşa edilmişlerdir. Bu nedenle kendi içine kapanık plan şemaları vardır ve dış mekânla bağlantıları azdır. Konaklama ve diğer bütün fonksiyonlara ait mekânlar otel

binasının içinde çözülmeye çalışılmıştır. Dış mekâna açılım olarak sadece bazı otellerin küçük bir bahçe ya da terası vardır.



Resim 3.1. Büyük Londra Oteli'nin Genel Yerleşim Planı [5]



Resim 3.2. Bristol Oteli'nin Genel Yerleşim Planı [5]

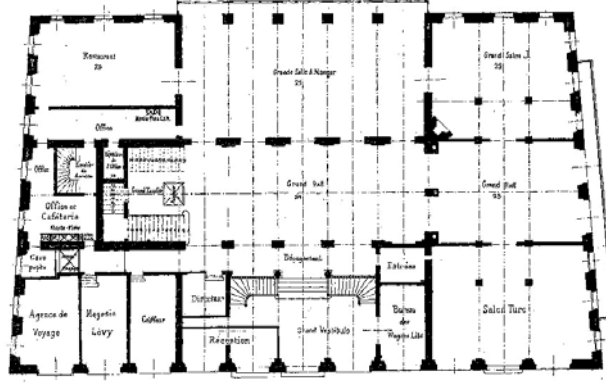
Müşteri kitlesi ve otellerin sundukları hizmetler otelin büyüklüğünü ve mekânlarını doğrudan etkilemektedir. İstanbul'da odalar ve birkaç ortak hacimden meydana gelen basit programlı otellerin yanında, Avrupa'daki standartlara göre hizmet verebilen lüks oteller de vardır [4]. Yerinde tespit çalışmalarında genelde Galata'daki otellerin basit programlı küçük işletmeler, Pera'daki otellerin ise büyük ve lüks işletmeler olduğu dikkat çekmektedir.

Otellerin planlanmasında temel prensip günümüz otellerine benzer şekildedir ve genel mekânlar zemin katta, yatak katları üst katlardadır. Plan şemalarındaki günümüz otellerinden en önemli farkları ise odaların içinde banyoların olmaması, bunun yerine her katta bütün odaların kullanımına yönelik ortak banyolar bulunmasıdır.

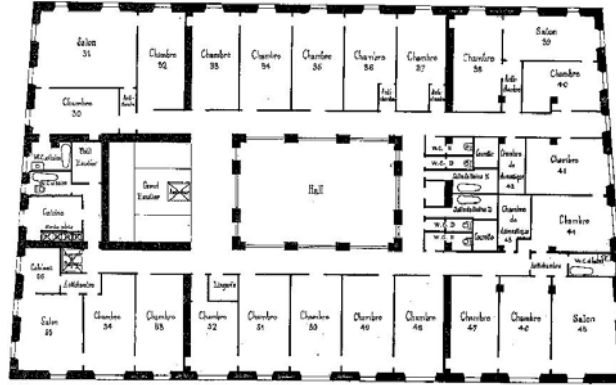
Büyük ve lüks otellerin basit programlı otellerden farklı olarak geniş lobileri, kafeleri, sütleri, yabancı mutfakları, balo, gösteri ve birden fazla yemek salonları bulunabilmektedir [4].

İstanbul'un 19. yüzyıl ile 20. yüzyıl başında inşa edilen otellerinin binaları ya günümüze ulaşamadığı ya da yapının plan düzeninin büyük ölçüde değiştirildiği müdahalelere maruz kaldıkları için bu yapıların ancak özgün projelerine ulaşarak plan şemalarının incelenmesi gerekmektedir. Ancak bu çalışmada sadece Pera Palas Oteli'nin özgün projesine ulaşılabilmiş, yerinde tespit çalışmalarında da sadece iki otelin özgün plan şemasını koruduğu saptanarak

rölöveleri çıkarılmıştır. Az sayıda özgün plan şemasına ulaşılabilmesi nedeniyle, otellerin plan şemaları üzerinde daha fazla yorum yapılamamaktadır.



Resim 3.3. Pera Palas Oteli'nin Giriş Katı Planı [6]



Resim 3.4. Pera Palas Oteli'nin Yatak Katı Planı [6]

Otellerin yapım sistemlerinin yüzyıl içerisinde farklılıklar gösterdiği anlaşılmaktadır. İlk açılan otellerin evden dönüştürülmüş işletmeler olması nedeniyle, geleneksel yapım tekniklerine göre yapılmış iki ya da üç katlı yapılar oldukları düşünülmektedir. Döneme özgü günlük ve gezi kitaplarından otel yapılarının hem kargir hem ahşap sistemde inşa edildiği anlaşılmaktadır. 1870 Yangınından sonra otel yapıları genelde kargir sistemde inşa edilmişlerdir [7]. 1840 Tarihinden sonra düşey taşıyıcılarda modern ölçülü tuğla kullanımının başlaması ve 1874 tarihinden itibaren yatay taşıyıcılarda volta yani putrelli döşeme kullanımının başlamasıyla, otel yapılarının kitlelerinin daha büyük ve daha yüksek katlı inşa edilmeye başladığı görülmektedir [8]. Bu teknikte inşa edilen oteller genelde 4 ile 7 kat arasında yüksekliğe sahiptirler. Ancak belgelerden otellerin halen hem ahşap hem de kargir sistemde inşa edilmeye devam edildiği anlaşılmaktadır. 1914 tarihinde Belediye'nin yönetmeliğine eklenen yeni bir talimatla, yangınlardan korunmak amacıyla otellerin ahşap yerine kargir sistemde inşa edilmeleri zorunlu hale getirilmiştir [9].



Resim 3.5. Büyük Londra Oteli [10]



Resim 3.6. Pera Palas Oteli [10]

Galata ve Pera otellerinin cephelerini geleneksel, neo klasik ve karma (hem geleneksel hem neo klasik öğeler bulunmakta) tarzda olmak üzere üç başlık altında kategorize etmek mümkündür. Geleneksel üslupta olanların genelde konuttan otele dönüştürülen işletmeler olduğu düşünülmektedir. Örneğin Pera'daki Royal Oteli, konut olarak inşa edilmiş ve sonradan otele dönüştürülmüştür [11]. Bir başka örnek de Büyükdere'deki Belle – Vue Oteli'dir ve aslında ek bina yapılarak otele dönüştürülmüş bir konut yapısıdır [7]. Karma üsluba örnek olarak Pera'daki Continental Oteli'nde de geleneksel Osmanlı üslubundaki giyotin pencereler, çıkma altındaki eliböğründelerin yanında neo klasik üsluba özgü üçgen alınlıklar ve giriş kapısı bulunmaktadır. 19. Yüzyılın sonlarına doğru ve 20. yüzyılın başında inşa edilen otel yapılarının cephelerinde genelde geleneksel Osmanlı üslubunun yer almadığı, Avrupa'daki oteller gibi tamamen neo klasik öğelerin kullanıldığı görülmektedir. Anıtsal görünümlü bu otellerin cephelerinde [12]

İstanbul'daki neo klasik yapıları genel özelliklerinde tanımladığı gibi Klasik Yunan, Rönesans ve Fransız Ampir üsluplarının değişik dönemlerinden eklektik derlemeler yapılmıştır. Pera Palas, Büyük Londra ve Tokatlıyan otelleri neo klasik cepheli yapılara örnek olarak verilebilir. Ancak otel yapılarının bütünü incelendiğinde ve diğer dönem yapıları ile karşılaştırıldığında, oteller yapılarının kendilerine özgü bir cephe özellikleri olmadığı da görülmektedir.

Büyük ve lüks otellerin Avrupalı mimar ve sanatçılar tarafından yapılmış görkemli dekorasyonları vardır. Örneğin 1 Şubat 1862 tarihli Journal de Constantinople gazetesindeki habere göre Hôtel de Paris, Paris'teki lüks oteller gibi dekore edilmiştir ve dekorasyonda altın yaldızlı bezemeler kullanılmıştır. İnşaatını Mimar Bossy'nin üstlendiği otelin, balo salonunun tasarım ve dekorasyonu M. Léon Parvillée, motiflerin boyanması ve işlenmesi M. Laroche ile M. Biot ve M. Théophile'in atölyesi tarafından yapılmıştır [13]. Bir başka örnek Pera Palas Oteli'nin mimarisi ve dekorasyonu, İstanbul'un o yıllardaki en tanınmış mimarı Alexandre Vallaury tarafından yapılmıştır. Otelin iç dekorasyonunda birincil mekânlarda ve özellikle balo salonunda oryantalist bir yaklaşım vardır. İkincil mekânların düzenlenişinde ve asansör, merdiven korkulukları gibi bazı yapı elemanlarında ise Art Nouveau etkileri görülmektedir [14].



Resim 3.7. Pera Palas Oteli İç Mekan Düzeni [10]

19. Yüzyıl otelleri dönemin en gelişmiş teknik donanım ve teknolojilerini takip etmeleri açısından da önemli bir yere sahiptirler. İstanbul'un jeneratör, elektrikle aydınlatma, asansör ve kalorifer gibi teknik donanımlarına sahip olabilen ilk yapıları arasında yer almışlardır. Pera Palas ve Tokatlıyan otellerinin özel jeneratörlerinin olduğu elektrikle aydınlatıldıkları, asansörlerinin ve kalorifer sistemlerinin bulunduğu otellerin ilanlarından bilinmektedir.

#### 4. OTELLERİN GÜNÜMÜZDEKİ KORUNMUŞLUK DURUMLARI

Saptama çalışmalarının ilk adımı olarak belirlenen halihazır durumu tespit aşamasında Galata'da 33 ve Pera'da 49 otelin açıldığı ortaya konmuştur. Ancak bu otellerden Galata'da 4 ve Pera'da 10 otelin tamamen ya da kısmen korunabildiği belirlenmiştir. Galata'daki günümüzde korunacak



değerlere sahip yapıların Hôtel Varna (1895), Hôtel Mer Noire (1905), Hôtel Montenegro (1905) ve özel adı belirtilmemiş ancak günümüzde 95 Ada / 4 Parsel’de yer alan bir otelin (1905) olduğu saptanmıştır. Pera’dakilerin ise Grand Hôtel de Londres (1891), Hôtel Metropole (1891), Hôtel Bristol (1893), Hôtel St. Petersbourg (1895), Hôtel Pera Palas (1895), Hôtel Khedivial Palace (1896), Grand Hôtel de Kroecker (1896), Hôtel M. Tokatlıyan (1900), Hôtel de Constantinapole Palace (1901) ve Hôtel de France (1905) oldukları tespit edilmiştir.

Galata ve Pera otellerinin plan şemalarının, iç dekorasyon ve yapı öğelerinin çok azının korunabildiği, çoğunlukla cephe ve dış mekan yapısal öğelerinin günümüze ulaşabildiği ancak bu bölümlerde de malzeme sorunlarının yaşandığı, strüktür sistemlerinin de kısmen ya da tamamen değiştirildiği görülmektedir. Otellerin çoğunluğunun restorasyon geçirdiği ancak bu restorasyonlarda yapıların yanlış karar ve uygulamalara maruz kaldığı, restorasyon çalışmalarında en çok yapılan hatanın otellerin özgün strüktürlerinin kısmen korunması ya da tamamen değiştirilmesi ile cephelerin çok fazla temizlenmesi ve patinaların yok edilmesi olduğu görülmektedir. Günümüze tamamen ya da kısmen korunarak ulaşabilen otellerin, çoğunlukla otel olarak inşa edilen yapılar oldukları anlaşılmaktadır. Halihazır kullanımlarında ise sadece dört otelin özgün işlevini devam ettirebildiği, diğerlerinin genelde işyerine dönüştürüldükleri anlaşılmaktadır. Bozulma nedenleri araştırıldığında zeminden yükselen nem ve yağmur sularının etkin olduğu, ancak genelde insanların neden oldukları anlaşılmaktadır. Otellerin kötü kullanım ve onarımlara maruz kaldıkları, genelde otellerin zeminine, kat aralarına veya üstüne yeni katların eklendiği, yapıya uygun olmayan yeni işlev verilmesi nedeniyle iç mekanlarının bozulduğu ve dış cephe yapı elemanlarının cephe bütünü ile uyumsuz olarak değiştirildiği dikkat çekmektedir. Ayrıca hava kirliliği nedeniyle cephelerinin karardığı tespit edilmiştir.

#### 4. SONUÇ VE DEĞERLENDİRME

Otel yapılarında tespit edilen bozulmalar ve nedenlerine bağlı olarak, bu yapılardan iç mekan düzeni değiştirilenlerin yapı elemanları üzerinde özgün plan şemalarının araştırılması, elde edilen bulgular yeterli ise özgün plan şemalarına dönüştürülmesi ve bu plan şemalarına ve bölgenin kimliğine uygun nitelikli işlevlerin verilmesi, yapıların sahip ve kullanıcılarının yapının özgün işlevi ve tarihi miras kavramı konusunda bilgilendirilmeleri, yapıların giriş cephelerine bu yapının otel olarak kullanıldığı bilgisinin tarihi ile birlikte bir tabela ile belirtilmesi, ek katların ve uyumsuz eklerin kaldırılması, bölgedeki hava kirliliği sorununun çözümlenmesi ve cephe kararması sorunuyla karşı olan otellerin cephelerinin patinalarını kaybetmeden ve aşırıya gitmeden temizlenmesi, malzeme kırılma ve kopma sorunlarının özgün malzeme ve detaylarla tamamlanması, yağmur ve zemin sularının yapılardan uzaklaştırılması, bölgedeki yeni yapıların kontur ve gabarilerinin denetim altına alınması ve yol döşemelerinin özgün dokuya göre yapılması önerilmektedir.

Yukarıda elde edilen tespitler ve getirilen önerilerin, söz konusu bölgede 16.6.2005 tarihli ve 5366 sayılı yasa kapsamında yapılacak planlama ve düzenleme çalışmalarında dikkate alınması 19. yüzyıla özgü kargir yapı tiplerinden birisi olan otellerin korunmasında faydalı olacaktır.

#### KAYNAKLAR / REFERENCES

- [1] Türkiye, İstanbul Büyükşehir Belediyesi internet sitesi, şehir rehberi: <http://sehirrehberi.ibb.gov.tr/map.aspx> [Erişim tarihi; 20 Ağustos 2010].
- [2] Avcı, S., “Beyoğlu İlçesi”, Düünden Bugüne İstanbul Ansiklopedisi, c:2, sa:220-221,,Kültür Bakanlığı ve Tarih Vakfı ortak yayını, İstanbul, 1994.
- [3] Akin, N., “Beyoğlu”, Düünden Bugüne İstanbul Ansiklopedisi, Kültür Bakanlığı ve Tarih Vakfı ortak yayını, cilt 2, sayfa 212–218, İstanbul, 1994.
- [4] Kayın, E., (2000), İzmir Oteller Tarihi, İzmir Büyükşehir Belediyesi kültür yayını, İzmir.

- [5] Dağdelen, İ., Charles Edouard Goad'ın İstanbul Sigorta Haritaları, İstanbul Büyükşehir Belediyesi yayınları, İstanbul, 2007.
- [6] II No’lu KTVKK Arşivi, K34 No’lu Pera Palas Oteli dosyası.
- [7] Göksel, A. E. ve Kunalp, S., “Establisment and Development of Hotels in 19th Century İstanbul”, I. International Congress on the History of Turkish – Islamic Science and Technology, İTÜ, 1981.
- [8] Yergün, Uzay, Batılılaşma Dönemi Mimarisinde Yapım Teknolojisindeki Değişim ve Gelişim, YTÜ FBE basılmamış doktora tezi, İstanbul, 2002.
- [9] Ergin, O. N., “Seyyâhîne Tercümanlık Edenler Hakkında Nizamnâme”, Mecelle-i Umûr-ı Belediye, İstanbul Büyükşehir Belediyesi Kültür İşleri Daire Başkanlığı yayınları, c 4, s 2146, İstanbul, 1995.
- [10] Gülersoy, Ç., Beyoğlu’nda Gezerken, Çelik Gülersoy Vakfı yayını, İstanbul, 2003.
- [11] Üsdiken, B., Beyoğlu’nun Eski ve Ünlü Otelleri – III (Hôtel d’Angleterre), Tarih ve Toplum Dergisi, c. 16, sayı: 97, İstanbul, 1992.
- [12] Çelik, Z., 19. Yüzyılda Osmanlı Başkenti Değişen İstanbul, Türkiye Ekonomik ve Toplumsal Tarih Vakfı yayını, İstanbul, 1998.
- [13] Durudoğan, S., XIX. Yüzyılda Pera / Beyoğlu’nun Ekonomik, Kültürel ve Politik Yapısının Mimariye Etkileri, İTÜ FBE basılmamış doktora tezi, İstanbul, 1998
- [14] Batur, A., “Pera Palas Oteli – Mimari”, Dünden Bugüne İstanbul Ansiklopedisi, Türkiye Ekonomik ve Toplumsal Tarih Vakfı yayınları, c: 6, s:240–241, İstanbul, 1994.