



Araştırma Makalesi / Research Article
OSMANLI DEVLETİ'NDE İLK MÜZE / MÜZE-İ HÜMAYÛN: ÇİNİLİ KÖŞK

Hayal MERİÇ*

Yıldız Teknik Üniversitesi, Fen Bilimleri Enstitüsü, Mimarlık Anabilim dalı, Yıldız-İSTANBUL

Geliş/Received: 03.06.2010 Kabul/Accepted: 30.12.2010

ÖZET

Topkapı Sarayı dış bahçede Fatih Sultan Mehmed tarafından 1472 yılında yaptırılmış olan Çinili Köşk, tekrar olmayan farklı mimari düzenlemesiyle Osmanlı Mimarlığı içinde dikkati çeken bir yapıdır. Günümüze dek yapı hakkında kullanım amacı ve inşa edildiği dönemdeki özgün konumunu açıklayıcı bir çalışma, yeterli bilgi ve belge olmayışı nedeniyle yapılamamıştır. İşlevi hakkında kesin bilgiler bulunmamakla birlikte çeşitli törenlerin yapıldığı, saraya özgü oyun ve spor karşılaşmalarının izlenmesi için kullanıldığı arşiv belgeleri ve Osmanlı resmi tarihçilerinin yazdıklarından anlaşılan köşk 19. yüzyılın son çeyreğine kadar çeşitli amaçlarla kullanılmıştır. 1873 yılında, o zamana dek Aya İrini Kilisesi içinde iki bölüm halinde sergilenen eski eser ve silah koleksiyonlarının yer darlığı nedeniyle yeni bir binaya taşınmasına karar verilmiş; yer olarak ise Çinili Köşk seçilmiştir. Böylece Osmanlı İmparatorluğu'nun "Müze-i Hümayûn" adı verilen ilk müzesi 1880 yılında resmi olarak Çinili Köşk'te ziyarete açılmıştır. Ancak köşk müzeye dönüştürülürken özgün haline büyük zararlar verilmiştir. Yapının geçmişi hakkında bilgi veren sınırlı sayıda doküman bulunmasına karşın, bu dönemden 20.yüzyılın başına kadar geçen süreçte köşkün geçirdiği değişiklik ve onarımlar arşiv belgelerinden izlenebilmektedir. 1891 yılında içersinde sergilenen eski eserlerin yeni inşa edilen bugünkü Arkeoloji Müzesi binasına taşınmasından günümüze dek müze işlevini sürdüren Çinili Köşk, Osmanlı yönetiminin çeşitli simgesel anlamlar yüklediği mimarisıyla Osmanlı Devleti sultanının sembolü olma niteliğinin yanı sıra Osmanlı Devleti'nin ilk müzesi olarak Türk müzeciliğinin geçmişinde önemli bir rol oynamıştır.

Anahtar Sözcükler: Osmanlı İmparatorluğu, Çinili Köşk, müze, eski eserler.

THE FIRST MUSEUM OF THE OTTOMAN EMPIRE / MÜZE-İ HÜMAYÛN: ÇİNİLİ KOSK

ABSTRACT

Çinili Kiosk, which was built by the order of Sultan Mehmed II in 1472 in the exterior garden of Topkapı Palace is quite remarkable in Ottoman Architecture due to its unique architectural design. It was not possible to do much research on this building with the aim of explaining its function and its unique status in the area it was built due to inadequacy of information and documentation regarding this building. Even though there is no clear information regarding the use of it, thanks to the archives and documentations prepared by official Ottoman historians, it is known that various ceremonies, palatial games and sports were held in the kosk and that it was used for various purposes until the final quarter of the 19th century. In 1873, due to lack of space the need appeared to transfer to a new building the antiquities and weapon collections which were on a two-part exhibition in Aya İrini Church, and Çinili Kosk was chosen to be the new building to host these collections. Thus, the first museum of the Ottoman Empire called "Müze-i Hümayûn" was officially opened within Çinili Kosk in 1880. However, during the transformation of the kiosk into a museum, a huge amount of damage was done to its authentic structure. Even though a limited number of documents is available related to the history of the building, it is possible to follow the changes and reconstructions that the building had undergone during the period from this point on until the beginning of the 20th century through the archives. Çinili Kosk has served as a museum up until today since the day when the antiques exhibited within it were transformed to a new building which is the current Archaeology Museum in 1891. Thus, it had played a significant role in the history of Turkish museum culture, as well as became a symbol of the Sultan of the Ottoman Empire with its architecture which was associated with different symbolic meanings by the Ottoman superiors.

Keywords: Ottoman Empire, Çinili Kosk, museum, antiquities.

* hayalmeric@gmail.com, tel: (532) 583 07 46

İstanbul Arel Üniversitesi, Mühendislik-Mimarlık Fakültesi, İç Mimarlık Bölümü, Büyükçekmece-İSTANBUL

1. GİRİŞ

Osmanlı müzeciliğinin temelleri, toplanan eski eser ve silahların silah ambarı olarak kullanılan Aya İrini Kilisesi'nde toplanmasıyla atılmıştır. Bu koleksiyonlarla ilgili en eski arşiv belgesi 16 Kasım 1846 yılına aittir [1] ve burada Harbiye Ambarı'ndaki eski silahların ve tarihi eserlerin düzenlenip, yerleştirilmesi için bir mekan tahsis edilmesi istenmiştir. O dönem Harbiye Nezareti'nde görevli olan Tophane-i Amire Müşir-i Ahmet Fethi Paşa'nın kilise içinde iki ayrı bölüm halinde 1846 yılında yaptığı düzenleme ile sultana ait koleksiyonların bilinçli ve özenli ilk sunumu gerçekleşmiştir. Kilisenin iç avlusunun sağında bulunan bölüm, üzerinde "Mecmua-i Esliha-i Âtika" (Eski Silah Koleksiyonu) yazan mermer bir girişle eski silah ve zırh koleksiyonuna; karşısındaki bölüm ise üzerinde "Mecmua-i Âsâr-ı Âtika" (Eski Eser Koleksiyonu) yazan bir girişle Helen ve Bizans dönemlerine ait eserlerin bulunduğu sergi alanına ayrılmıştır [2]. 1868 yılında Fransız Albert Dumont eserlerin ilk kataloğunu yapmıştır. 1869'da Ali Paşa'nın sadareti zamanında da eserlerden oluşan koleksiyona "Müze-i Hümayûn" adı verilmiş; Galatasaray Sultânisi'nde öğretmenlik yapan Mösyö Goold müdür tayin edilmiş ve kendisi 1872 yılında eserlerin taş baskı bir kataloğunu yapmıştır. Yine 1872'de Dr. Dethier yeni müze müdürü olmuş, onun müdürlüğü sırasında 1874'te "Âsâr-ı Âtika" nizamnamesi hazırlanarak, uygulamaya konmuştur [3] [4].

Bu arada nizamnamenin çıkarılmasından önce 1873 yılında Kıbrıs'tan gönderilen seksen sekiz sandık tarihi eserin gönderilmesi yer sıkıntısının doğmasına neden olmuş; Dethier'in yeni bir müze binası yapılması önerisi yüksek bir maliyet gerektireceğinden kabul edilmemiştir. Yer sorununa daha masrafsız bir çözüm bulmak için mevcut bir yapının değerlendirilmesi gündeme gelmiş ve Çinili Köşk'te karar kılınmıştır [5]. Konuyla ilgili 1873 yılında, Seraskerlik'ten eserler için bir mekan tahsisi konusunda padişaha bir tezkire sunulmuş, sonrasında Çinili Köşk'ün bu iş için uygun görülmesi üzerine, Hazine-i Hassa'ya ait olan köşkün Maarif Nezareti'ne devredilmesi için gerekenin yapılması için karar çıkmıştır [6].

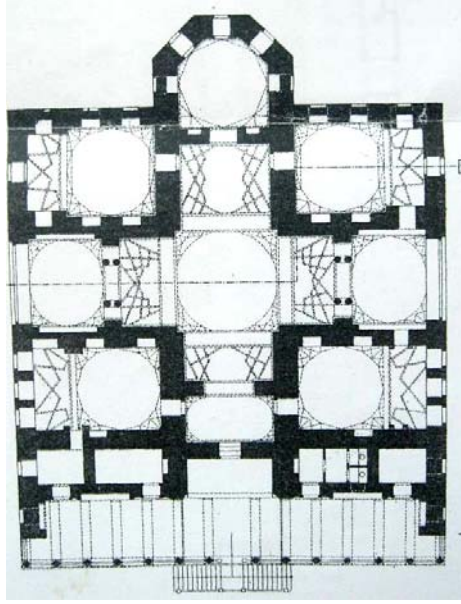
2. ÇİNİLİ KÖŞK'ÜN MÜZEYE DÖNÜŞMESİ

Müze-i Hümayûn'un Çinili Köşk'te kurulması kararlaştırıldıktan sonra, köşkün müzeye dönüştürülmesi için özgün haline büyük zararlar veren tadilatlar yapılmıştır. 1875 yılına ait arşiv belgesine göre [7], yapılacak tadilatlar için Avrupalı bir mimar olan Mösyö Monterano ile anlaşılması ve kendisine dört kıta harita ve keşif defteri hazırlanmış ve padişahın beğenisine sunulmuştur. Yine aynı belgeye göre; köşkün çatısı geçmişte kubbeyi içine alacak şekilde örtüldüğünden, içerisinin eserleri görmek ve incelemek için yeteri kadar aydınlık olmaması sebep gösterilerek, bu çatının kaldırılıp, kubbenin ortaya çıkarılması, yine aynı nedenle iç mekandaki duvarların kaldırılıp, yerlerine mermer sütunlar konulması, mevcut merdivenin büyük heykellerin taşınması için uygun olmayışı ve böyle bir yapının en göze çarpacak yerinin girişi olacağı sebebiyle gösterişli bir giriş yapılması ve zemindeki yer yer tahrip olmuş tuğla döşemenin yerine mermer döşenmesi uygun görülmüştür. Bu iş için ayrılan paranın yapılan masrafların tamamına yetmeyeceği, kalan meblanın eldeki sikkeler ve birden fazla olan eski eserlerin satılmasıyla sağlanacak parayla bu açığın kapanabileceği de belgede belirtilmiştir [8].

1876 yılında Bâbıalî'ye gönderilen ve müze hakkında bilgi veren evrakın ekinde bulunan tamirat cetvelinde yukarıda bahsi geçen işlere ait masraf dökümlerinin yanı sıra müdür odası, dershaneye ait rahle, merdiven, camekan gibi kalemler de vardır [9].

1878 yılında ise irade alınmadan tamirine başlanan köşk için gerekli iradenin verilmesi için yazılan belgede iş için anlaşılan kalfaların ve onlara ödenecek ücretlerin miktarlarından bahsedilmektedir. Burada "Âsâr-ı atika vaz'ına tahsis kılınan Çinili Köşk'ün müceddeden yaptırılacak merdivan ile müteferri'âtının inşâsı asıl binanın tarz ve hey'etine münâsib sûretde olmak şartı ve ..." ifadesi kullanılmış, yapılacak değişikliklerin yapının özgün haline uygun olması gerekliliği belirtilmiştir [10]. Ancak köşkün yapılan değişikliklerden sonraki hali yapının

mimari karakterine büyük zararlar vermiş; özgün plan şeması niteliğini yitirmiştir (Şekil 2.1). Plan şemasının ve mimari karakterinin en önemli unsuru olan yan cephelerdeki eyvanların duvarları ve kapıları yıkılmış, kemerler karşılıklı ikişer sütun üzerine oturtulmuştur. Girişteki iki kapı iptal edilerek, ortadan bir kapı açılmıştır. Odalarda bulunan dört ocak ve nişlerin bir kısmı örtülmüştür. Köşkün girişine yeni bir merdiven eklenmiş, girişteki odada bulunan ve alt kata inen merdiven kullanım dışı bırakılarak, yerine meydana bakan bodrum pencerelerinden biri kapıya çevrilip, bir merdiven eklenmiştir (Şekil 2.2). Köşke adını veren çinilerin de büyük ölçüde tahrip edildiği, döneme ilişkin fotoğraflardan anlaşılmaktadır (Şekil 2.3). İç mekandaki çinilerin bir kısmı tamamen kaldırılırken, bir kısmı kireçle sıvanarak örtülmüştür. Yan cephelerdeki sırlı tuğlalar da benzer şekilde sıvanarak, örtülmüştür [11]. Selçuklu Mimarlığı özelliklerini taşıyan, Erken Osmanlı Mimarlığı yapısı olan Çinili Köşk, bu değişikliklerle arkeolojik eserlerin sergileneneceği, Avrupa tarzı Neo-Klasik görünümlü bir müzeye dönüştürülmeye çalışılırken karakteristik özelliklerini kaybetmiştir [12].

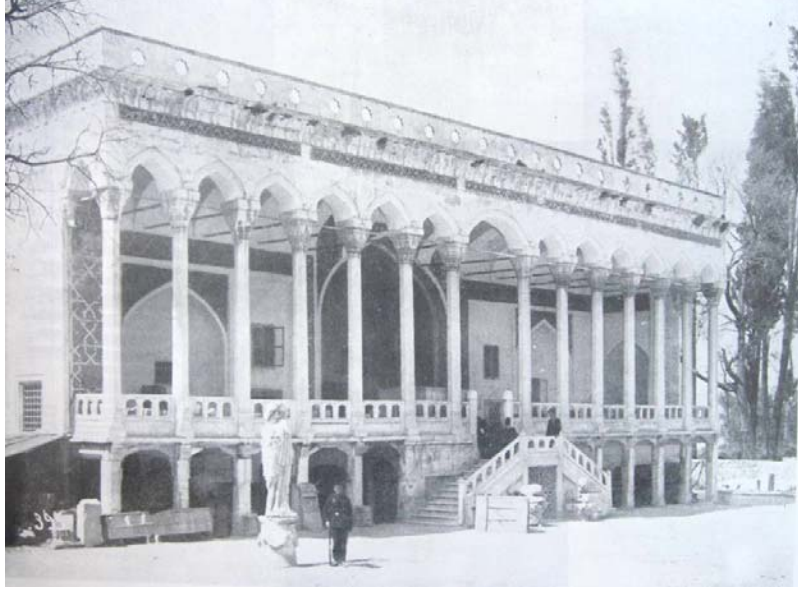


Şekil 2.1. Çinili Köşk'ün müzeye dönüştürüldükten sonraki planı (Gurlitt, 1999).

Müze yönetimi tarafından 1877 de bir komisyon kurulmuştur. Komisyon; Çinili Köşk'ün onarımının tamamlanması, koleksiyondaki madeni paraların ve eserlerin zarar görmeden nakledilmesi işinin denetlenmesi, dışarıda sergilenen parçaların korunması, kazı ve araştırmalar için gerekli koşulların hazırlanması, eserlerin sınıflandırılarak düzenlenmesi ve müzenin herkesin ilgisini çekecek bir yer haline getirilmesi için çalışmakla görevlendirilmiştir. Burada ilk kez, müze, sultanın şanını ve gücünü yüceltici, tarihi eserlerin konulduğu bir yer olarak değil; ziyaretçi çekmeyi amaçlayan, eserlerin belli bir düzen içinde teşhir edildiği, kamusal bir gösteri mekanı olarak ele alınmıştır. Koleksiyonlara 1869 yılında "Müze-i Hümayûn" adı verilmişse de, eserler Çinili Köşk'e taşındıktan sonra müze kimliğini kazanmıştır [13].

Müze 17 Ağustos 1880'de resmi olarak açılmıştır. Maarif Nazırı Münif Paşa açılış konuşmasında müzenin esas öneminin Avrupa kurumlarıyla olan benzerliği olduğuna değinmiş, aynı zamanda bir çağdaşlık göstergesi olarak imparatorluğun Avrupa'yla ve tarihle olan ilişkisini de yeniden tanımladığını belirtmiştir. Münif Paşa ayrıca teşhirler aracılığıyla tarihi ilerleme

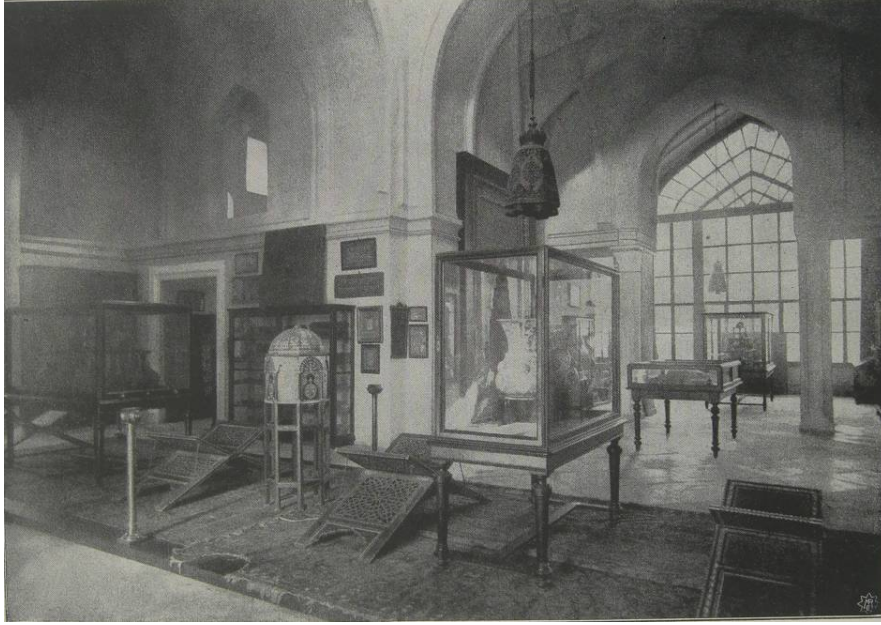
konusunda halkı aydınlatma, yıllarca gerekli özenin gösterilmemesi sonucu Avrupalılarca yurtdışına götürülmüş tarihi mirasa sahip çıkma konularına da değinmiş, Avrupa'nın Osmanlılar'a saygı duymasını sağlama gerekliliğinden söz etmiştir. Avrupalıların ilerlemelerini, Osmanlı topraklarında yaşamış uygarlıklara ait eski eserler üzerinden inşa etmiş olduklarına dikkat çeken Maarif Nazırı konuşmasını, müzenin yerleşim alanı ve içindeki eserler arasındaki fiziksel bağlantıya dikkat çekerek bitirmiştir:



Şekil 2.2. Çinili Köşk'ün müzeye çevrildikten sonraki hali (Gurlitt, 1999).

“Bu içinde bulunduğumuz bina dahi bir antika hükmündedir. Fatih Sultan Mehmed'in güzel eserlerinden olan ve o zamanın mimari usulünün güzel bir örneği bulunan bu bina, bu maksat için pek uygun olarak seçilmiştir.” [14]

Wendy Shaw, müze binası olarak Çinili Köşk'ün uygun görülmesinin pek çok tarihinin yaptığı gibi, hazırda bulunan boş bir bina olmasına dayalı rastgele yapılmış bir seçim olarak kabul edilmesine karşı çıkmaktadır. Münif Paşa'nın konuşmasında da işaret ettiği gibi bu yapının seçilmesinin nedenleri vardır. Shaw'a göre üç öge arasında bağ kurulmaya çalışılmıştır: Osmanlı tarihinin en görkemli dönemi, eski uygarlıkların ihtişamı ve Osmanlı ilerlemesi. İlk öge, Fetih dönemine ait bir yapı olan Çinili Köşk ile anımsatılırken, ikinci öge burada teşhir edilen eserlerle canlandırılmış, üçüncü öge ise Avrupa'dakilerin benzeri bir müzenin kuruluşuyla somutlaştırılmıştır. Yine Shaw'a göre yapılan tadilatlarla köşkün özgün mimarisindeki “doğulu” nitelikler olan çinilerin ve odalardaki ocakların kaldırılmasına karşın, köşkün ait olduğu tarih, müze olarak taşıdığı anlam açısından hayati önem taşımaktadır ve en az bunun kadar önemli bir ayrıntı ise Avrupa'daki müze binalarına benzer bir görünüme sahip bir müzeye sahip olmaktır. Bu bağlamda; fetih döneminden kalma, İstanbul'da başka örneği olmayan ön cephesi sütunlu bir yapı seçilerek Avrupa'daki neo-klasik üsluptaki binalara bir gönderme yapılmıştır [15].



Şekil 2.3. Müzenin içinden görünüş (Edhem, 1909)

Müze müdürü Dethier, resmi açılıştan kısa bir süre sonra vefat edince, 1881’de yerine Sadrazam Ethem Paşa’nın oğlu Osman Hamdi Bey müze müdürlüğüne atanmıştır. Osman Hamdi Bey, eski eserlerin düzenlenmesi ve tasniflenmesi ihtiyacı sebebiyle eski eser uzmanı Fransız Mösyö Salomon Romnak’ı İstanbul’a davet etmiş, kendisine müzedeki eserlerin bir fihristini hazırlatmış ve bu fihrist 1882 yılında İstanbul’da basılıp, yayınlamıştır [16]. 1880’li yıllarda artan arkeolojik etkinlikler ve yapılan çalışmalar sonucunda müzenin koleksiyonları için Çinili Köşk yetersiz gelmeye başlamıştır. Bu esnada Şam eyaletine bağlı Sayda kenti yakınlarında bulunan ve İstanbul’a getirilen yirmi altı lahit de müze koleksiyonlarına eklenince, Osman Hamdi Bey bunu gerekçe göstererek, yeni bir müze binasının yapımı için Güzel Sanatlar Okulu’nda mimarlık dersleri veren Alexandre Vallauray ile anlaşmıştır. 1888 yılında yapımına başlanan yeni bina 1889’da ikinci katın ilavesiyle 13 Haziran 1891’de “Lahitler Müzesi” olarak açılmıştır [16]. Yeni bina da zamanla yetersiz kalmış, 1907 yılında doğu ve batı yönünde yapılan ek binalarla Cumhuriyet sonrası Arkeoloji Müzesi adını alacak olan müze binası tamamlanmıştır [17].

Çinili Köşk müzeye çevrilirken geçirdiği tadilatlarla rağmen, açılıştan kısa bir süre sonra onarım yapılması ihtiyacı doğmuştur. Müzehane-i Amire ve Maarif Nezareti arasındaki 1881 yılına ait yazışmalardan, asfaltlanmış olmasına karşın çatının su sızdırdığı, zemin katta onarım gerektiren bir yer olduğu, çiniler üzerindeki sıvanın kaldırılması için de 15.000 kuruş daha harcanması gerektiği belirtilmiş; yazışmalar 1882 yılı ağustos ayına dek sürmüştür [18]. 1890 yılına gelindiğinde köşkün kubbesinden büyük bir parça düşmesi sebebiyle gereken onarıma Müze-i Hümayûn müdüriyeti tarafından başlandığı, gerekli paranın müzeye ait ödenekten karşılanacağı ve yerinde keşif yapılması gerektiğine Babiâli’ye yazılan tezkirede rastlanmaktadır [19]. Aynı yıl, Osman Hamdi Bey, Mimar Alexandre Vallauray’dan bir onarım raporu hazırlamasını istemiştir. Vallauray raporunda köşk için,

“Çinili Köşk, Osmanlı Mimarisi’nin korunması çok önemli bir eseridir. Cephesindeki bezemeler, revağı taşıyan sütun kaidelerinden daha tehlikeli bir durumdadır. Bunların yanı sıra kısa sürede ele alınması gereken bazı çatlaklar mevcuttur. Önce, hemen hemen boşlukta duran sütunları taşıyacak ahşaplar için (askı) bir marangoz bulunmalıdır.” yorumunu yapmıştır [20].

1893 yılında Şehremaneti'nin yazdığı yazıda Vallaury'nin hazırladığı raporda da belirtildiği hatırlatılarak, Çinili Köşk'ün cephesindeki sütunlarla kaidelerinde görülen çatlakların tamir edilmediği takdirde kazaya sebep olabileceği, bu nedenle de sağlamlaştırma işine başlandığı, gerekli keşif için bir mühendisin görevlendirilmesinin Müze-i Hümayûn Müdüriyeti tarafından yazılı olarak bildirildiği ve gerekli iznin verilmesinin istendiği belgelerden anlaşılmaktadır [21]. Aynı yıla ait daha geç tarihli yazışmalarda müze yönetimi, sütun ve kaidelerdeki onarımların müze bütçesinde inşaat ve tamirata mahsus bir karşılık olmaması sebebiyle Maarif Nezareti bütçesinden karşılanmasını talep etmiştir. Talebe olumlu cevap gelmesi üzerine Hendesehane'den Mühendis Hurşit Efendi ve Yuvan Kalfa gönderilmiş, Müze Müdürü Osman Hamdi Bey'le birlikte yerinde yapılan keşif sonunda sütunlardan birinin kırılmış somununun yenilenmesi, diğerlerinin sağlamlaştırılması, mermer sütunların arasına sağlamlaştırma amacıyla sıva üstüne Frenk mermerinden bölmeler yapılması ile ilgili keşif defteri hazırlanmıştır [22].

10 Temmuz 1894 yılında meydana gelen depremde Çinili Köşk zarar görmüştür. 16 Temmuz 1894 te Maarif Nezareti'ne gönderilen yazıda depremden dolayı köşkte acele onarım gerektiren çatlaklar oluştuğu, bunların ziyarete engel teşkil ettiği ve Devlet Fen Heyeti tarafından muayene edilmesinin gerekliliği belirtilmiştir.

1903 yılına gelindiğinde çıkan bir fırtına sonucunda köşkün pencerelerinin kırıldığı, yirmi yıla yakın bir süredir onarım yapılmamış olan cephelerin sıvalarının döküldüğü, tamiratlar için Mühendis Hurşit Efendi'nin bir keşif yaparak, sonucun Şehremaneti'ne bildirilmesinin istendiği anlaşılmaktadır [23]. Maliye Nezareti tamirata ertelemiş ve gerekli meblayı fazla bulmuş [24], bunun üzerine 1905'te Osman Hamdi Bey "İslamiyetin nefis eserinin mahvedilemeyeceği" konusunda bir yazı yazmıştır. Maarif Nezareti 1907 yılında söz konusu tamiratın yeni müze binasının tamamlanmasından sonra yapılması gerektiği belirtilmiştir [25]. Bu arada 1905'te Çinili Köşk'ün içinde bulunduğu bostanın Müze-i Hümayun'a bağışlanması Müze Müdürü Osman Hamdi Bey tarafından Sadaret'e yazılan bir belgede istenmiştir. Osman Hamdi Bey, buranın müzeyi ziyarete gelen yabancıların dikkatini çekecek bir yer olması ve müzenin intizam ve ihtişamına aykırı bir görüntü sergilemesi nedeniyle çevresinin bir parmaklıkla çevrilip, ağaçlandırılmasının uygun olacağını anlatmıştır [26].

Yeni müze binası tamamlandığında arkeolojik eserler Çinili Köşk'ten yeni binaya taşınmış, boş kalan köşk, Türk ve İslam Eserleri Müzesi'ne dönüştürülmüştür [27]. 1914'te Maarif Nezareti'ne gönderilen tezkirede bu kez de Çinili Köşk'ün çatısının çöktüğü belirtilmiştir. Maarif Mimarı Yak Efendi, kubbenin üzerindeki çatının çürümüş olan bazı ahşap kiriş ve merteklerinin yenilenip, üzerine Marsilya kiremidi konması ve derelerin temizlenmesi için bir keşif hazırlamış, bu onarımın münakaşa yoluyla değil, emaneten yapılması istenmiştir [28].

Sonraki yıllarda köşk oldukça bakımsız kalmış, hatta parka bakan cephesinin bir köşesi şakülünden ayrılmıştır. 1942 yılında, köşkün Fatih Müzesi haline getirilmesi amacıyla restorasyonuna başlanmıştır. Bu restorasyon sırasında sonradan eklenmiş olan giriş merdiveni kaldırılmış, kömürlük haline getirilmiş eski merdiven ıslah edilmiş, ön cephenin alt kısmında bulunan toprağa gömülü ve üzerleri parke kaldırım yapılmış olan mermer sütunlar açılmıştır. 1948-1951 yılları arasında eldeki ödenekler dahilinde iki yan eyvanın yıkılan duvarları onarılmış, içerde duvarlara açılan kapılar eski hallerine dönüştürülmüş, çatı elden geçirilerek, kubbe ve bacalar ortaya çıkarılmış, örülü pencere, ocak ve nişler açılarak özgün haline döndürülmüştür. Köşk 1953 yılında fethin 500. yıldönümü sebebiyle Fatih devri eserlerinin sergilendiği "Fatih Müzesi" olarak açılmış, ancak bu eserler de uzun süre burada kalmamış, 1967 yılında köşkün Türk Çini Sanatı müzesi yapılması kararlaştırılmıştır. Topkapı Sarayı'ndan, Türk ve İslam Eserleri Müzesi ile Konya'dan getirilerek köşke yerleştirilen eserler "Türk Çini ve Seramikleri Seksiyonu" adıyla sergilenmiştir [29]. Müze, 1981 yılında İstanbul Arkeoloji Müzeleri'ne devredilmiştir. Yapı, günümüzde Selçuklu ve Osmanlı çini sanatının örneklerinin sergilendiği bir müze olarak kullanılmaktadır.

3. SONUÇ

Müze-i Hümayûn adıyla 19. yüzyılın sonunda ziyarete açılan Fatih Sultan Mehmed döneminden kalma Çinili Köşk, geçen süreçte ayakta kalmayı başarmışsa da özgün halindeki bir çok özelliğini özellikle müzeye dönüştürülürken kaybetmiştir. Uğradığı değişimlere rağmen, bugüne kadar müze işlevini sürdüren Çinili Köşk, Osmanlı yönetiminin çeşitli simgesel anlamlar yüklediği mimarisiyle Osmanlı Devleti sultanının sembolü olma niteliğinin yanı sıra Osmanlı Devleti'nin ilk müzesi olarak Türk müzeciliğinin geçmişinde önemli bir rol oynamıştır. Osmanlılar ilk müze binası olarak Çinili Köşk'ü seçerek, bir yandan görkemli geçmişlerine atıf yaparken, diğer yandan Batılılaşma / modernleşmenin bir ölçütü olarak gördükleri müze için Avrupa'daki neoklasik yapılar gibi ön cephesinde sütunlar bulunan bir yapıyla müzeye yükledikleri anlamı pekiştirmişlerdir.

KAYNAKLAR / REFERENCES

- [1] Başbakanlık Osmanlı Arşivi, İ.DH 6662.
- [2] Shaw, W. M. K., Osmanlı Müzeciliği (Müzeler Arkeoloji ve Tarihin Görselleştirilmesi), Çev. Esin Soğancılar, İletişim Yayınları, İstanbul, 2004, 43-45.
- [3] Vahid Bey, Müze-i Hümayûn Rehnüma, Matbaa-i Ebüzziya, İstanbul, 1907, 3-4.
- [4] Ogan, A., İstanbul, Arkeoloji Müzesi Resimli Rehber, Milli Eğitim Basımevi, İstanbul, 1966, VIII-IX.
- [5] Shaw, a.g.e., 114.
- [6] Başbakanlık Osmanlı Arşivi, A.MKT.MHM 471/11.
- [7] Başbakanlık Osmanlı Arşivi, İ.MMS53/2348.
- [8] a.g.e.
- [9] Başbakanlık Osmanlı Arşivi, MF.MKT 33/132.
- [10] Başbakanlık Osmanlı Arşivi, MF.MKT 58/72.
- [11] Öz, T., Topkapı Sarayı'nda Fatih Sultan Mehmed II. ye Ait Eserler, Türk Tarih Kurumu Basımevi, Ankara, 1993, 8-9.
- [12] Shaw, a.g.e., 115.
- [13] Shaw, a.g.e., 115.
- [14] Shaw, a.g.e., 116-120.
- [15] Shaw, a.g.e., 120-121.
- [16] Vahid Bey, a.g.e., 13.
- [17] Shaw, a.g.e., 219.
- [18] Tavacıgil, Ö., "Topkapı Sarayı Köşk Yapılarından "Çinili Köşk"ün Onarımları Üzerine Bir Araştırma", Yüksek Lisans Tezi, Restorasyon Ana Bilim Dalı, Yenileme-Koruma, Mimar Sinan Güzel Sanatlar Üniversitesi Fen Bilimleri Enstitüsü, 2004,88.
- [19] Tavacıgil, a.g.e., 82-83.
- [20] Başbakanlık Osmanlı Arşivi, İ.DH 1193/93338.
- [21] Tavacıgil, a.g.e., 84.
- [22] Başbakanlık Osmanlı Arşivi, Y.MTV 79/61.
- [23] Başbakanlık Osmanlı Arşivi, MF.MKT 184/102.
- [24] Tavacıgil, a.g.e., 84-85.
- [25] Başbakanlık Osmanlı Arşivi, İ.MF 1323.Ş/3/11.
- [26] Tavacıgil, a.g.e., 84-85.
- [27] Başbakanlık Osmanlı Arşivi, Y.A.RES 2052 132/82.
- [28] Eyice, S., "Çinili Köşk", Türkiye Diyanet Vakfı İslam Ansiklopedisi Cilt 8,1993, 337-341.
- [29] Tavacıgil, a.g.e., 86.